

Capatect Panel de protección de zócalo

Placa portadora de revoque mineral para zona de zócalos



Descripción del producto

Ámbito de aplicación	Placa portadora de revoque, mineral. Se emplea como "protección del zócalo"(zócalo resistente a los golpes) en Capatect WDVS A + B para aumentar la resistencia mecánica.
Propiedades	<ul style="list-style-type: none"> - Conducta de incendio „no inflamable“, material de construcción tipo A 1 - Estable en la forma y resistente al envejecimiento - Apariencia de canto: Romo - Fácil de cortar, taladrar y procesar - Elevada estabilidad mecánica - Respetuoso con el medio ambiente
Colores	Gris
Almacenamiento	<ul style="list-style-type: none"> - Placa para protección de zócalos: En un lugar seco, protegido de la humedad. - Bandas de tejido: En un lugar seco, no por encima de 50° C.
Datos técnicos	<p>-Placa para protección de zócalos:</p> <ul style="list-style-type: none"> ■ Base de silicato de calcio <p>-Banda de tejido:</p> <ul style="list-style-type: none"> ■ Tejido altamente resistente al desgarro ■ Poliéster y el pegamento libres de emolientes ■ Resistente a los rayos UV y a la descomposición ■ Resistente al alcalí <ul style="list-style-type: none"> ■ Conductividad térmica: $\lambda R = 0,193 \text{ W/mK}$ ■ Índice de resistencia a la difusión μ (H₂O): 17/ 21 ■ Densidad aparente: Aprox.1.100 kg/m³ ■ Resistencia a la flexotracción: $\geq 8,5 \text{ N/mm}^2$ ■ Resistencia al impacto/ choque: Grupo I (10 Joule según ETAG 004), dependiendo del sistema de revoque utilizado ■ Resistente a las heladas: Si ■ Resistencia a la tracción: $= 7,7 \text{ N/mm}^2$



Nº de producto

-Placa para protección de zócalos: 060/00
-G Bandas de tejido: 060/10

■ Dimensiones:
■ Embalaje

800 mm x 620 mm x 10 mm
Dependerá del pedido, según necesidad.

Aplicación

Preparación de la superficie

La placa para protección de zócalos Capatect puede emplearse sobre tableros aislantes de fachadas Capatect-MW, o bien sobre tableros aislantes de fachadas Capatect-PS. Se pega en toda la superficie sobre el correspondiente material aislante. Colocar las placas para protección de zócalos sólo sobre soportes sin desencajes en las juntas. En la zona de protección del zócalo, colocar grosores de material aislante correspondientemente reducidos, en relación con el resto de la fachada. Las placas se colocan mediante arriostramiento y choques. La rotulación de las placas debe verse hacia el exterior. Si se precisa recortar las placas, se debe realizar mediante sierra circular, sierra de vaivén o sierra circular manual. Ajustar la placa para protección de zócalos como máximo hasta 10 cm por debajo de la superficie de la tierra (zona de contacto a tierra). Aquí se debe prever adicionalmente el sellado de la placa y del recubrimiento de revoque (ver información técnica 115 Capatect-Perimeterdämmplatten).

Consumo o Rendimiento

– Placa: $1 \text{ m}^2/\text{m}^2 = 2 \text{ placas}$
– Banda de tejido: $2,85 \text{ m}/\text{m}^2$

Condiciones de aplicación

Durante el procesamiento (encolado) y en la fase de secado, las temperaturas del entorno y del soporte no deberán descender por debajo de $+5^\circ \text{ C}$.

Instalación

Colocar la placa para protección de zócalos sobre las correspondientes placas aislantes, utilizando Capatect Klebe- und Armierungsmasse 186 M o Capatect Klebe- und Spachtelmasse 190, mediante choque y pegando según el procedimiento de lecho de diente sobre toda la superficie con rasqueta de dientes R (dentado 10 mm). Con el procedimiento lecho de diente unilateral se puede dejar un lecho de encolado de hasta 4 mm, en el procedimiento de lecho de dientes doble puede ser de hasta 6 mm.

Anclaje:

Es urgentemente necesario aportar un anclaje adicional. Este tiene que efectuarse cuando el lecho de encolado todavía no esté endurecido.

La sujeción adicional de la placa se puede realizar con el pasajuntas universal Capatect 052. Para garantizar un asentamiento de las arandelas del taco en toda la superficie, las placas deben fresarse con el soporte de fresado Capatect Fräsaufsatz 607/50. Por cada placa de aislamiento PS-Dämmplatte se necesitan para la sujeción al menos 4 tacos y en la placa de aislamiento MW-/LS-Dämmplatte al menos 5 tacos, ver al respecto las instrucciones de colocación que encontrará al dorso.

En las placas elasticadas de poliestireno se permite un grosor del material aislante de máximo 200 mm.

Puente de las juntas de las placas:

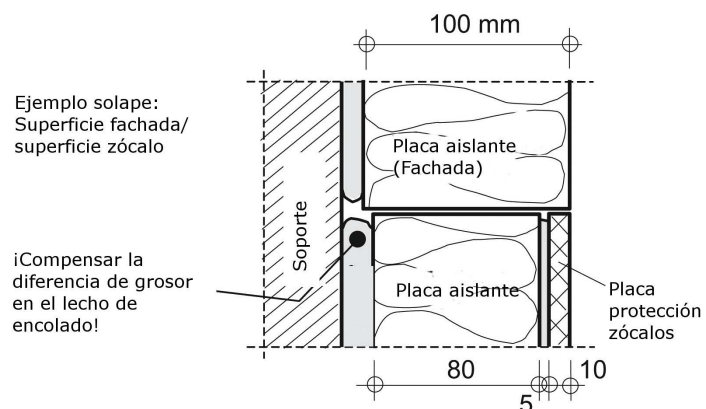
Unir las juntas de las placas directamente antes de su armadura en el centro mediante la tira de tejido autoadhesiva Capatect-Gewebestreifen 060/10.

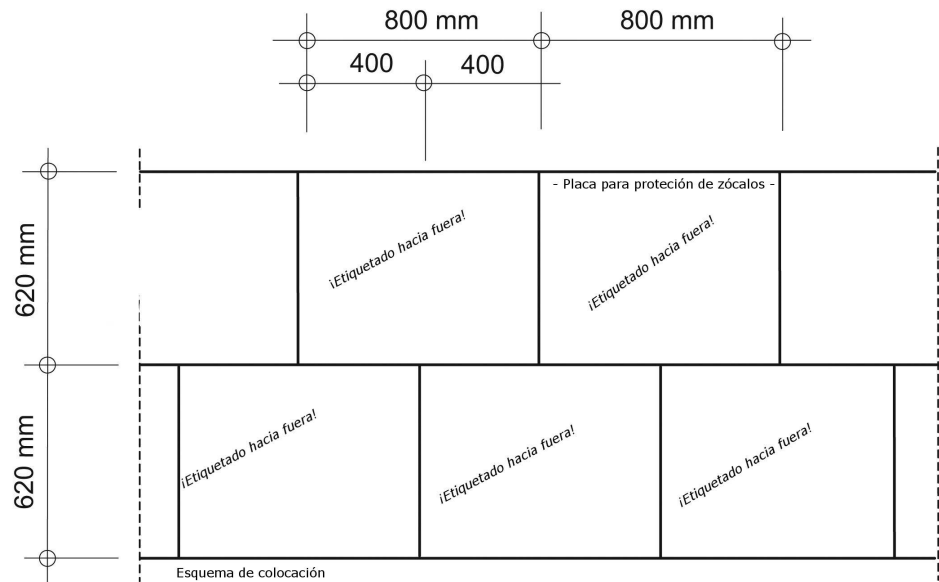
El soporte debe estar seco y no tener polvo ni grasa. Proveer las uniones entre las placas portadoras de revoque y las placas aislantes de fachada en la capa de armadura con una banda de tejido adicional de Capatect Gewebe 650.

El grosor de las capas de armadura, orgánicas o minerales, será como mínimo $\geq 3 \text{ mm}$.

Instalación de tableros aislantes

1. Colocar las placas Capatect-Sockelschutzplatten mediante arriostramiento y choques sobre soportes sin desencajes en las juntas. La rotulación de las placas debe verse hacia el exterior. La diferencia de grosor de las placas aislantes entre la zona de fachada y la zona de zócalo debe compensarse en el lecho de encolado.





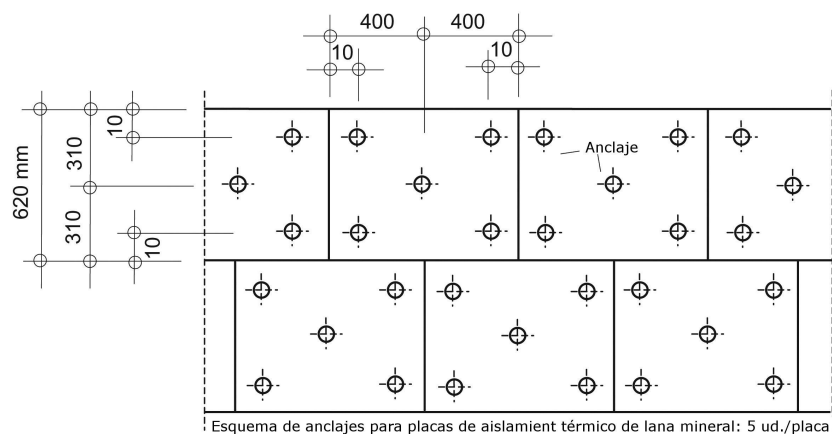
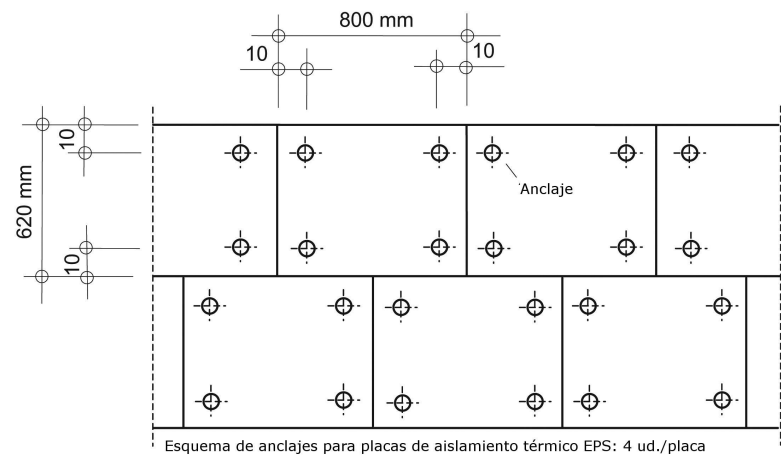
2. Fresar con el soporte de fresado Capatect-Fräsaufsatz 607/50 para el asentamiento de la arandela del taco en toda la superficie.

Realizar el anclaje con Capatect-Schraubdübel 152 cuando el lecho de encolado aun no esté endurecido.

Consumo de tacos:

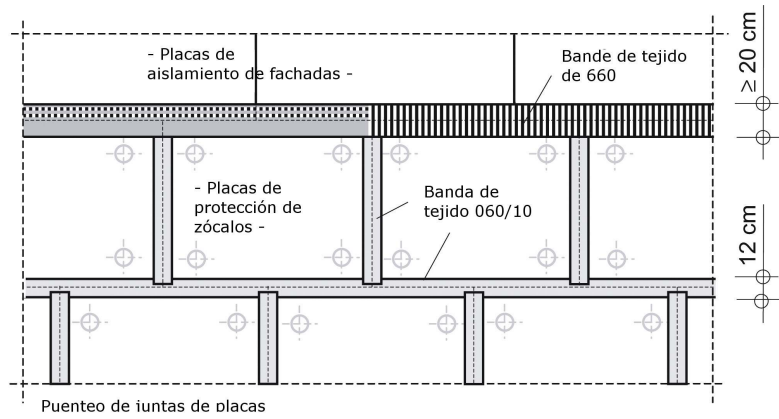
Con PS-Dämmplatten: 4 ud./placa= 8 ud./m²

Con MW-/ LS-Dämmplatten: 5 ud./placa= 10 ud./m²



3. Puentear las juntas de las placas directamente antes de la armadura con la banda de tejido Capatect-Gewebeband 060/10 en el centro.

Proveer los solapes entre las placas para protección de zócalos Capatect-Sockelschutzplatten y las placas de aislamiento de fachadas Capatect-Fassadendämmplatten con tiras de tejido adicional de Capatect-Gewebe 650 (ancho ≥ 20 cm).



Advertencias

Advertencias de peligro/
recomendaciones de seguridad (a
fecha de publicación)

Eliminación

Para proteger de los efectos de la lluvia, proteger el andamio durante la fase de secado, en su caso, mediante lonas.

Los restos de placas se deben tratar y desechar como escombros de obras.

Información Técnica n° 060/00-10 · Edición: mayo de 2016 anula y sustituye la versión anterior

Todas las indicaciones técnicas contenidas en esta ficha técnica son una síntesis de los conocimientos técnicos elaborados por Caparol España S.L y las empresas del grupo DAW al que pertenece, fruto de la investigación teórica y práctica en el campo de la aplicación de pinturas y recubrimientos. La aplicación del producto está fuera de nuestra posibilidad de control y recae por tanto bajo la exclusiva responsabilidad del cliente.

CAPAROL España S.L., es la marca de pintura para el profesional del grupo DAW - Passatge C, n° 37. 08450 Llinars del Vallès (Barcelona) · Teléfono + 34 937 32 35 56 · Fax + 34 937 32 35 54
E-mail: caparol@caparol.es · Internet: www.caparol.es